

Top 78 – les sites web des mairies des Yvelines & l'accessibilité numérique Édition 2017



L'accessibilité à l'information
pour tous

Méthodologie d'analyse

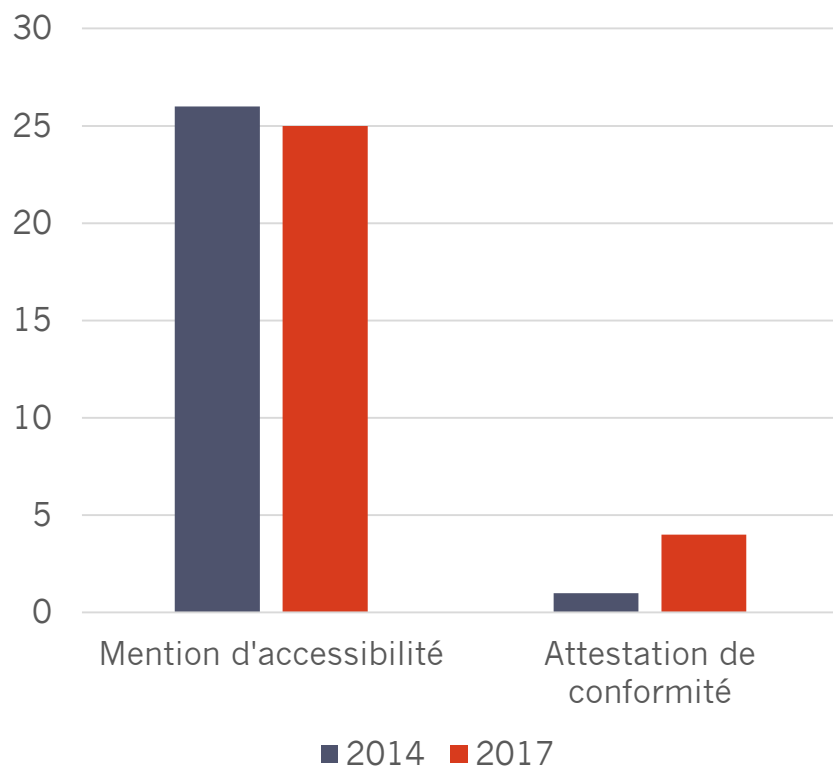
- **Analyse de l'accessibilité numérique des sites web des mairies des 78 communes les plus peuplées des Yvelines (soit un échantillon représentant plus de 85 % de la population totale du département)**
 - Recherche d'une mention d'accessibilité (référence au RGAA ou aux WCAG) sur le site
 - Présence de l'attestation de conformité
 - Analyse automatique de l'accessibilité de la page d'accueil du site (Tanaguru)
 - Analyse de l'accessibilité d'un fichier PDF (journal municipal)

Chiffres-clés de l'étude

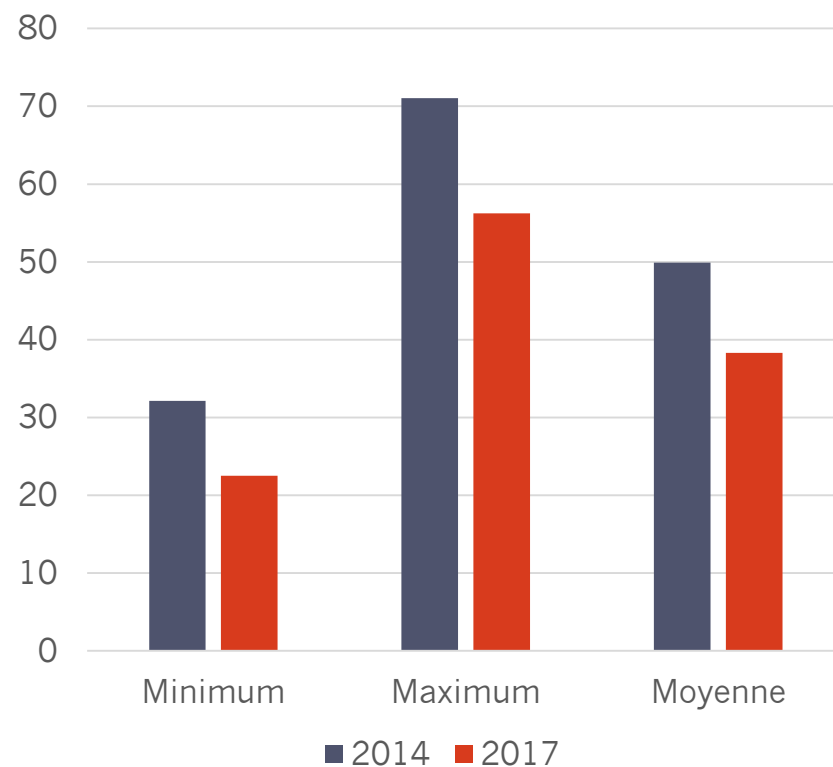
- **Depuis l'étude de 2014, 26 communes sur 78 ont refondu leur site web**
- **Seulement 25 communes mentionnent l'accessibilité numérique dans leur site (32.5%)**
 - 7 communes qui mentionnaient l'accessibilité en 2014 ont refondu leur site et ne la mentionnent plus
- **Seules 4 communes affichent une attestation de conformité au RGAA (5.2%)**
- **Aucun fichier PDF n'est accessible**
 - 8 fichiers présentent des balises qui ne sont pas correctement utilisées (10.4%)
- **Seulement 10 sites obtiennent une note globale supérieure à 50%**
 - Ce résultat est en baisse par rapport à 2014. Ceci est dû à la nouvelle version du RGAA

Résultats détaillés

Formalités réglementaires

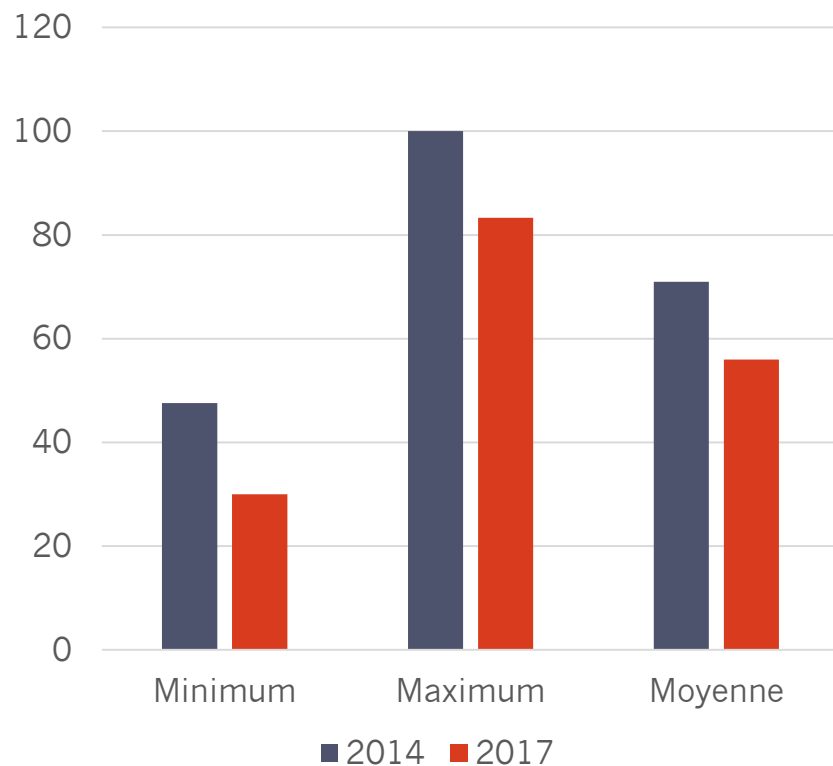


Note globale

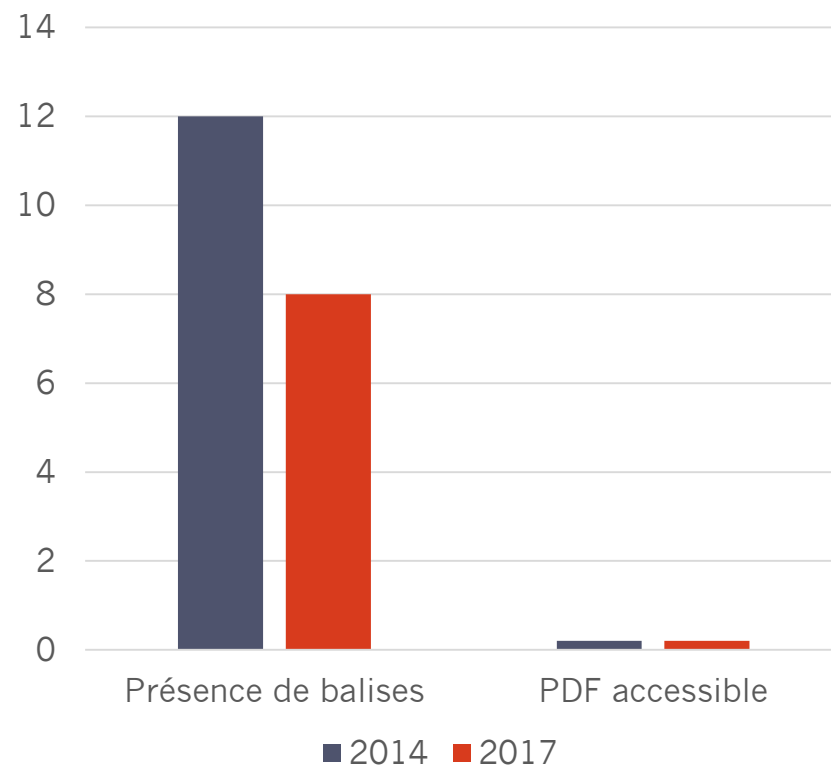


Résultats détaillés

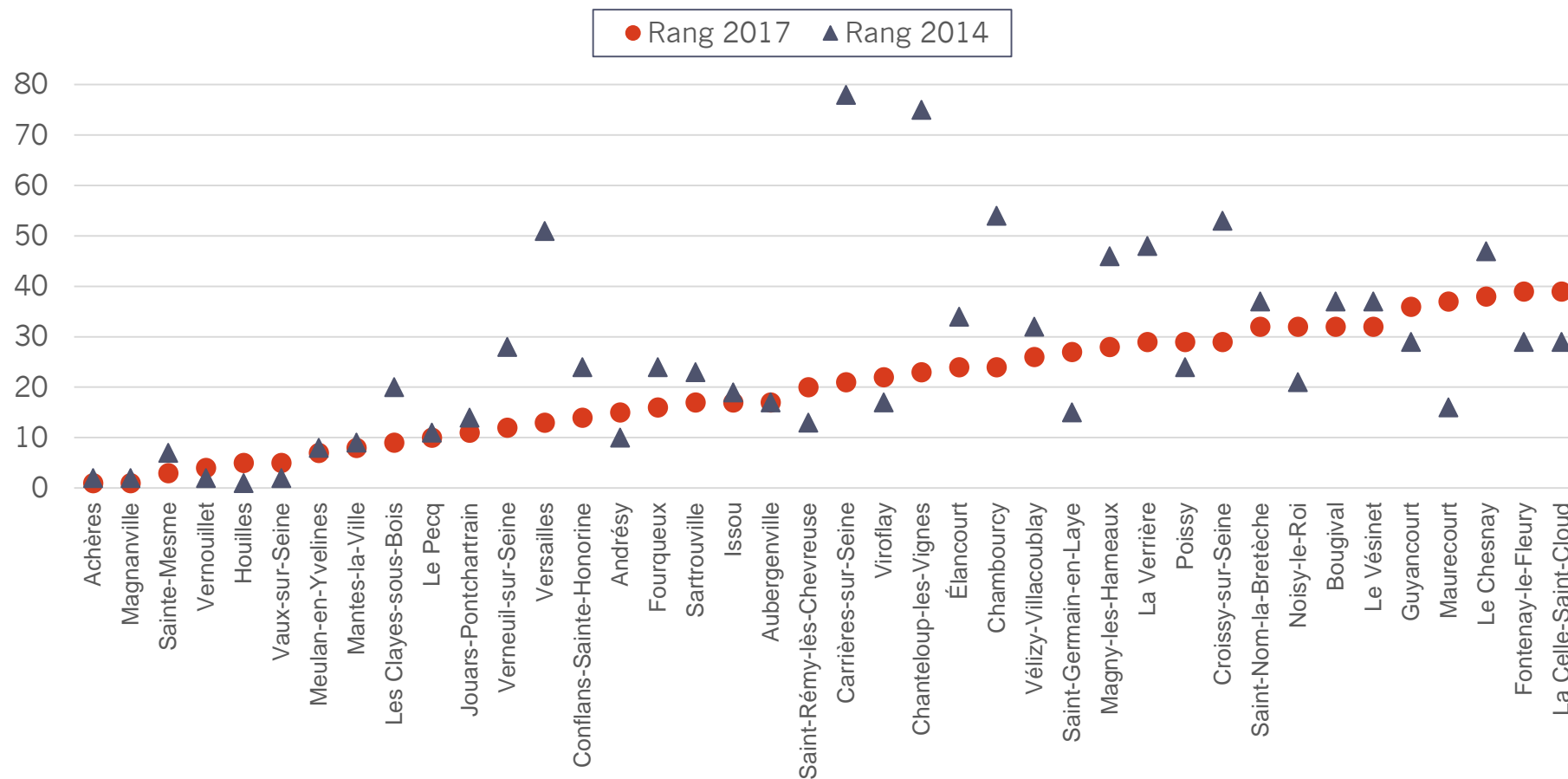
Accessibilité page d'accueil (Tanaguru)



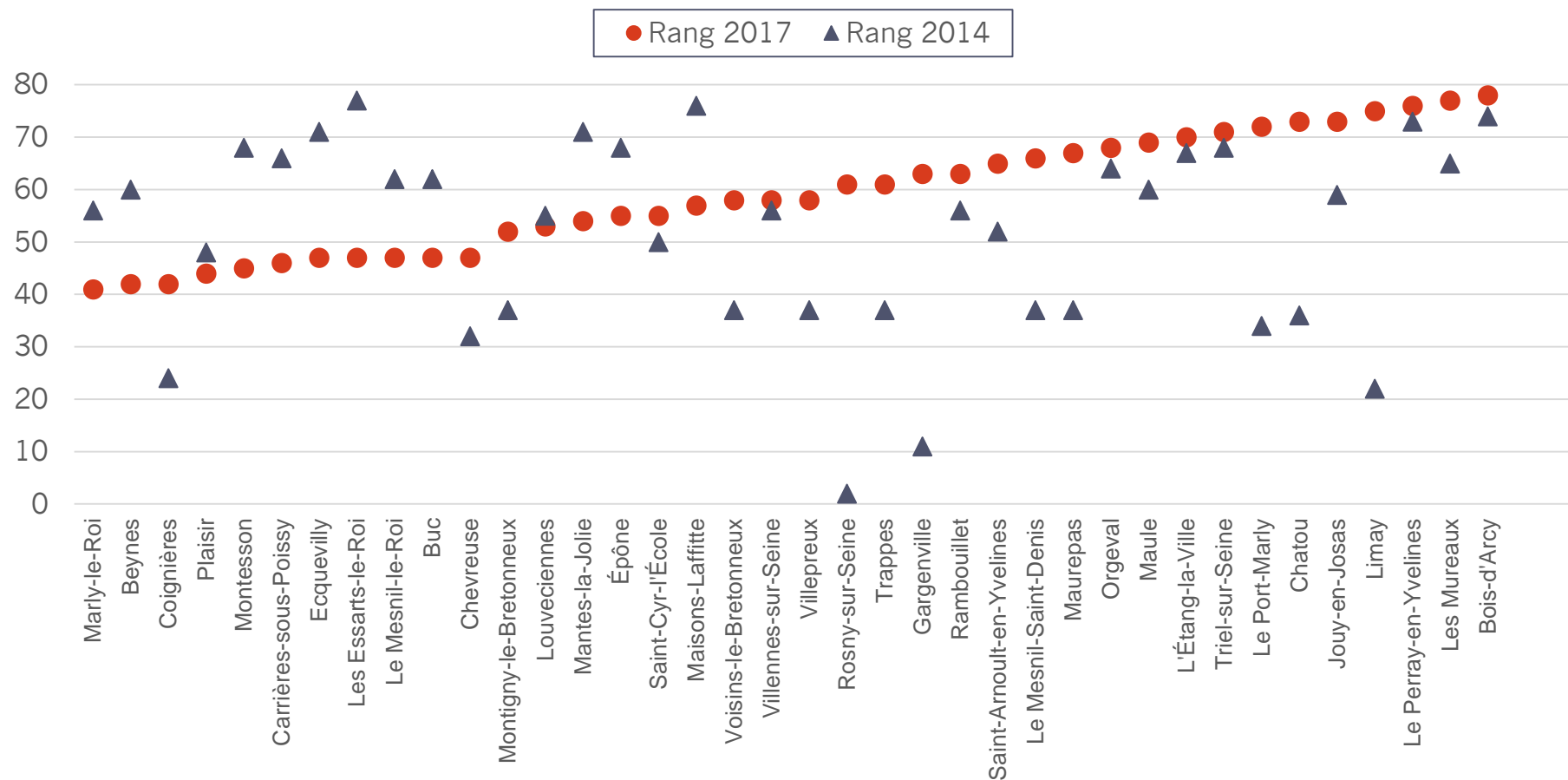
Accessibilité du document PDF



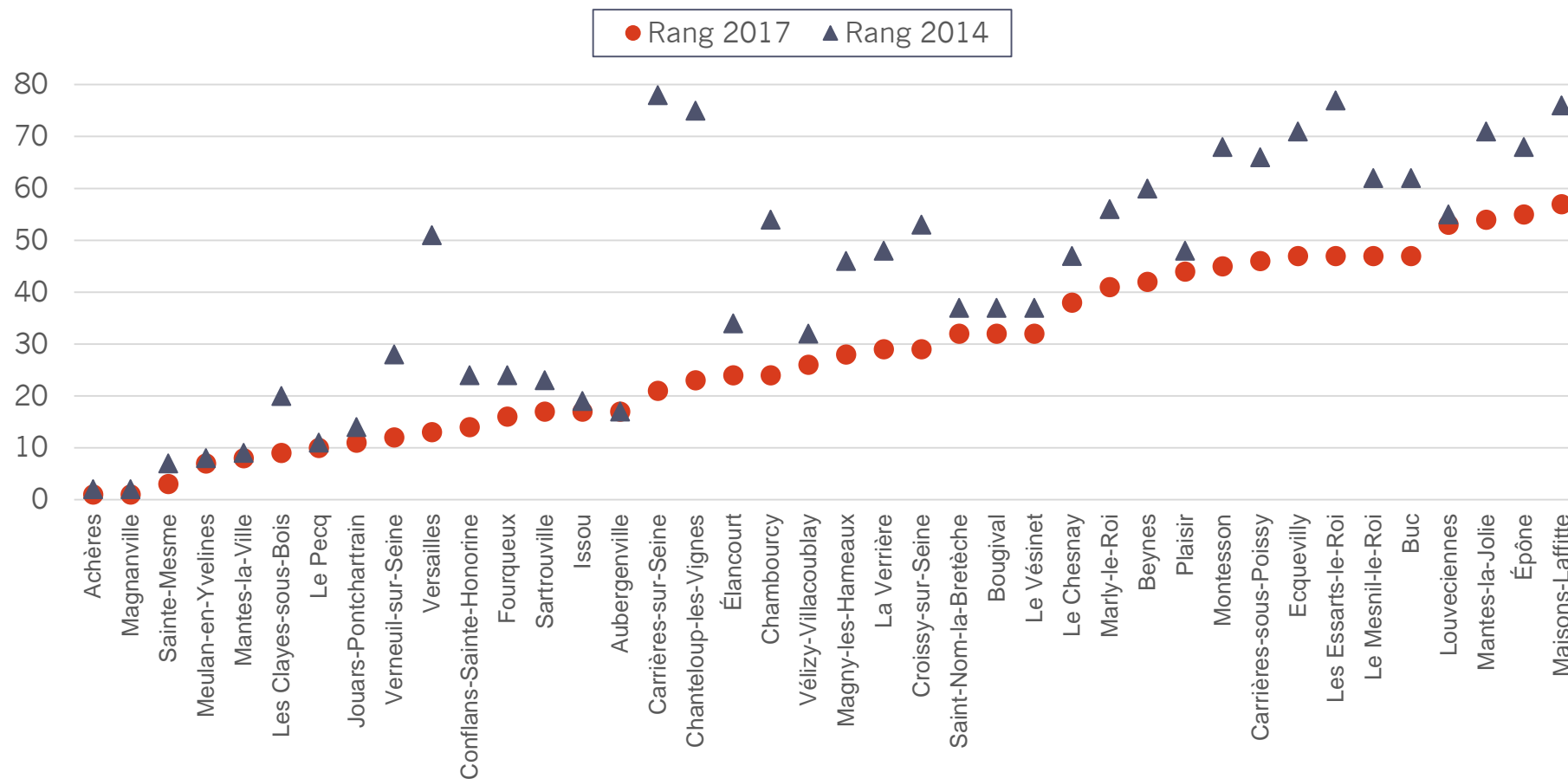
Classement comparatif des 40 premières communes



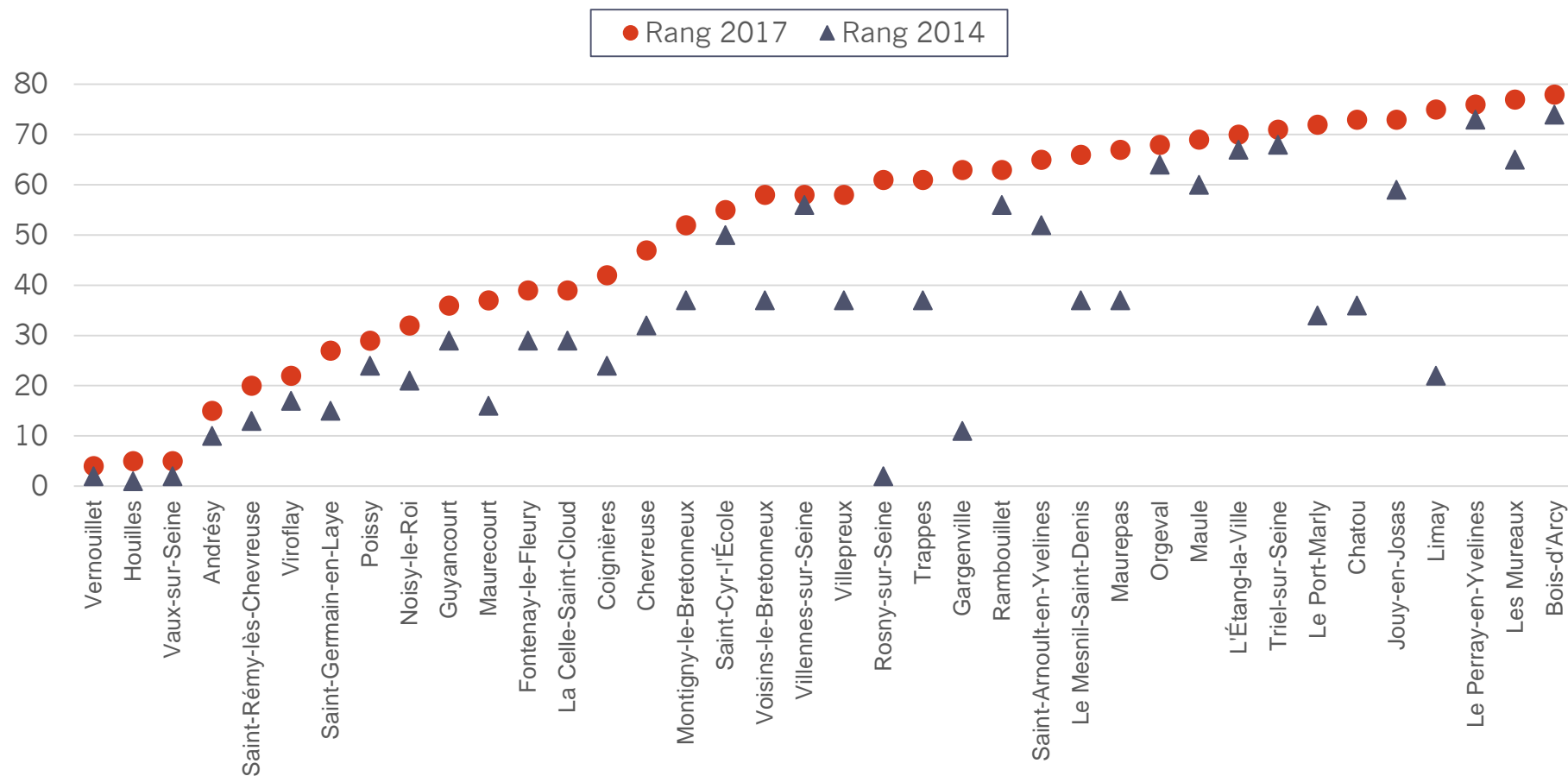
Classement comparatif des autres communes



Classement comparatif des communes - Progression

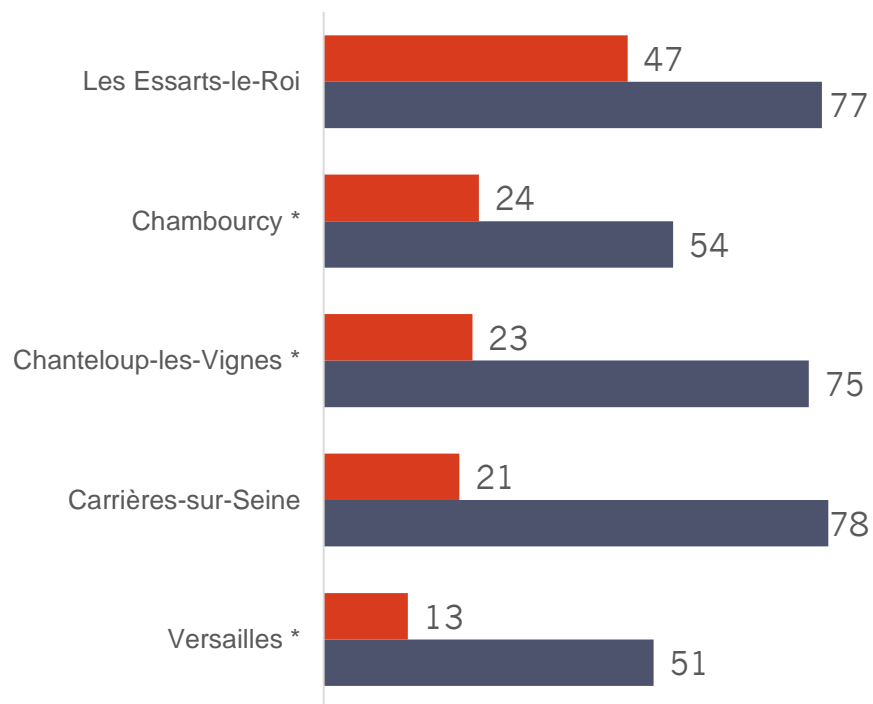


Classement comparatif des communes - Régression

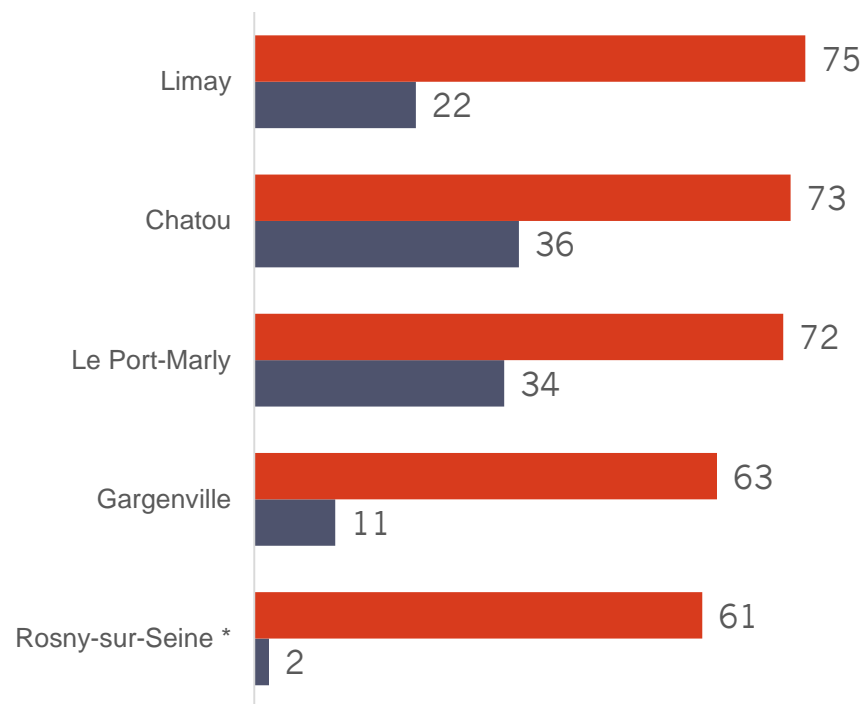


Classement comparatif des communes

Les 5 meilleures progressions



Les 5 plus fortes régressions



* Nouveau site

Conclusions – 1/3

- **Peu d'évolution depuis 2014 :**
 - Seulement 25 sites mentionnent l'accessibilité (32%)
 - Seuls 4 sites affichent la déclaration réglementaire de conformité au RGAA (5%)
- **Les notes globales sont plus faibles qu'en 2014 car le nouveau référentiel est plus exigeant**
- **L'accessibilité des fichiers PDF n'est toujours pas prise en compte par les communes (journal municipal)**

Conclusions – 2/3

- **26 communes ont mis en ligne un nouveau site depuis l'étude de 2014**
 - Seulement 7 font mention de l'accessibilité
 - 1 seul site affiche une déclaration de conformité
 - 11 communes obtiennent un classement moins bon qu'en 2014, dont **Rosny-sur-Seine** qui chute fortement
 - 15 améliorent leur classement, notamment **Chanteloup-les-Vignes**, **Versailles** et **Chambourcy** qui progressent fortement

Conclusions – 3/3

- **L'accessibilité est une démarche**
 - Elle doit être constante, sous peine de régression (Houilles)
 - Il est possible de l'appliquer à un site existant
 - Certaines communes ont fortement progressé, en améliorant leur site (**Carrières-sur-Seine, Les-Essarts-Le-Roi**)
 - Certaines communes ont fortement régressé (**Chatou, Gargenville**) et cela même après avoir été informées sur le RGAA (**Le-Port-Marly**)